

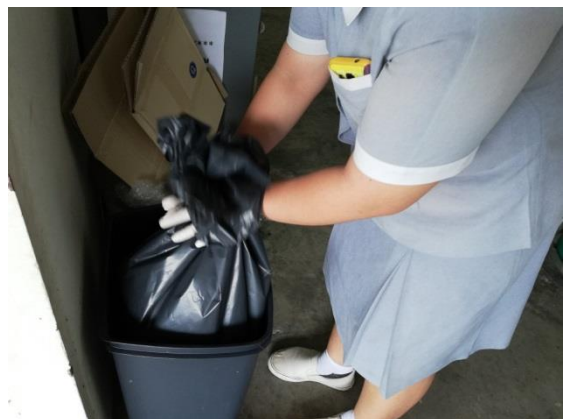
รูปที่ 61 พนักงานเก็บขยะติดเชื้อของโครงการ มีการสวมอุปกรณ์ป้องกันอันตรายส่วนบุคคล ได้แก่ ถุงมือ ผ้ากันเปื้อน ผ้าปิดปากจมูก รองเท้ายาง ตลอดเวลาที่ปฏิบัติงาน หากสัมผัสกับมูลฝอย ติดเชื้อต้องทำความสะอาดทันที



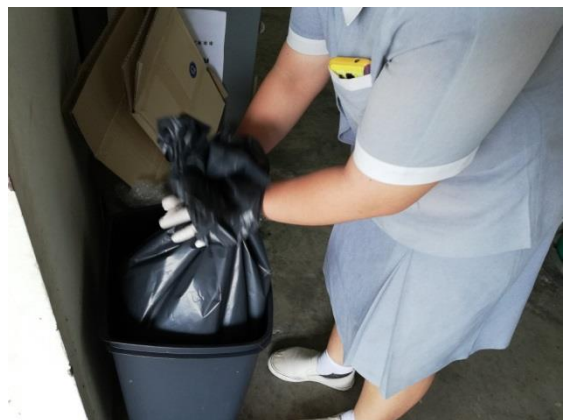
รูปที่ 62 พนักงานที่ปฏิบัติงานเกี่ยวกับขยะติดเชื้อ ของโครงการมีความรู้และผ่านการฝึกอบรมการ
ป้องกันและระงับการแพร่เชื้อหรืออันตรายที่อาจเกิดจากมูลฝอยติดเชื้อตามที่
กระทรวงสาธารณสุขกำหนด



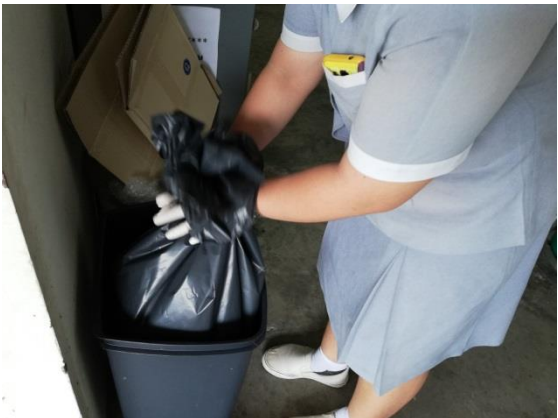
รูปที่ 63 โครงการจัดให้มีพนักงานทำความสะอาด จัดเก็บมูลฝอยจากทุกจุดภายในโครงการทุกวัน
และคัดแยกมูลฝอยก่อนนำไปรวมไว้ที่ห้องพักมูลฝอยรวม



รูปที่ 64 การเก็บมูลฝอยใส่ถุงของโครงการกำหนดให้มีปริมาณมูลฝอยประมาณ 3 ใน 4 ของถุง



รูปที่ 65 ก่อนรวบรวมมูลฝอยจากจุดต่างๆ ไปยังห้องพักรวมมูลฝอยรวม พนักงานจะมัดปากถุงให้แน่น



รูปที่ 66 โครงการจัดให้มีที่พักรวมที่มีความมั่นคง แข็งแรง และถูกสุขลักษณะ แบ่งเป็น
ห้องพักรวมห้องหนึ่ง ห้องพักรวมหลายเตียง และห้องพักรวมเตียงเดี่ยว



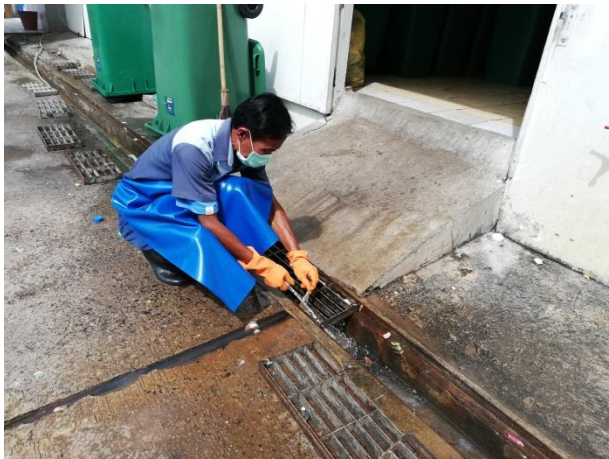
รูปที่ 67 ห้องพัสดุฝอยของโครงการมีประตูปิดมิดชิด เพื่อป้องกันกลิ่นรบกวน โดยจะเปิดประตูเฉพาะช่วงที่มีการเก็บขนมูลฝอยเท่านั้น



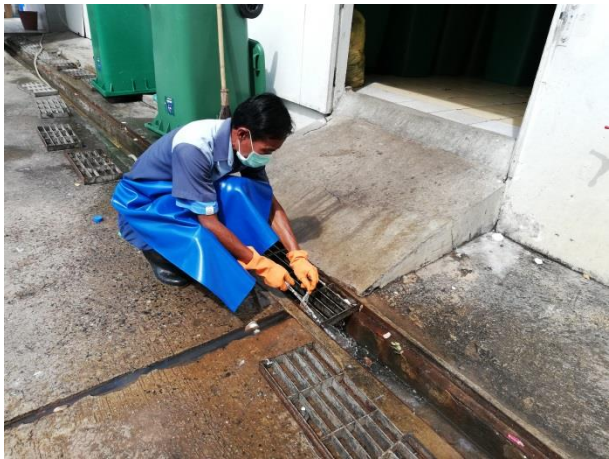
รูปที่ 68 โครงการมีการติดตั้งเครื่องปรับอากาศเพื่อควบคุมอุณหภูมิในห้องพักขยะมูลฝอยติดเชื้อ
และเปิดใช้งานตลอดเวลา



รูปที่ 69 โครงการจัดให้มีพนักงานทำความสะอาดห้องพักมูลฝอยประจำทุกสัปดาห์ และรวบรวมน้ำเสียเข้าสู่ระบบบำบัดน้ำเสีย



รูปที่ 70 โครงการจัดให้มีพนักงานทำความสะอาดห้องพักมูลฝอยประจำทุกสัปดาห์ และรวบรวมน้ำเสียเข้าสู่ระบบบำบัดน้ำเสีย



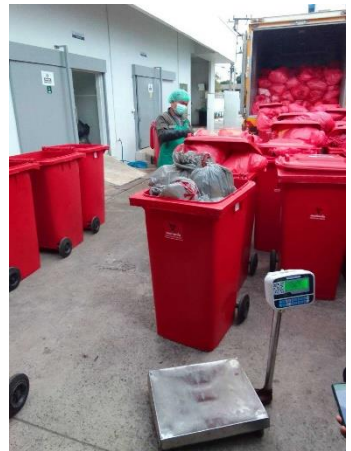
รูปที่ 71 โครงการประสานงานเทศบาลนครขอนแก่นมาจัดเก็บขยะมูลฝอยไปกำจัดเป็นประจำ



รูปที่ 72 โครงการจัดให้มีเจ้าหน้าที่รับผิดชอบ ควบคุมดูแลการเก็บขนมูลฝอยไปกำจัด และทำหน้าที่
ติดต่อประสานงานกับเทศบาลนครขอนแก่น



รูปที่ 73 โครงการได้ว่าจ้าง หจก. ไทยเอ็นไวรอนเม้นท์ ซีสเท็มส์ ซึ่งเป็นผู้ได้รับอนุญาตเก็บขนขยะ
ติดเชื้ออย่างถูกต้องตามกฎหมาย เป็นผู้เก็บขนขยะติดเชื้อ โดยปัจจุบันยังไม่เคยเกิดเหตุการณ์ที่
บริษัทดังกล่าว ไม่เข้ามาจัดเก็บขยะติดเชื้อในโครงการ



รูปที่ 74 โครงการจัดให้มีระบบบำบัดน้ำเสียชนิดเติมอากาศแบบมีตัวกลางยึดเกาะ รองรับน้ำเสียได้ 160 ลบ.ม./วัน จำนวน 1 ชุด ติดตั้งไว้ด้านหลังอาคารโรงพยาบาล



รูปที่ 75 โครงการจัดให้มีเจ้าหน้าที่แผนกช่าง งานระบบบำบัดน้ำเสีย ที่มีความชำนาญควบคุมดูแลระบบบำบัดน้ำเสียให้มีประสิทธิภาพอยู่เสมอ โดยโรงพยาบาลกรุงเทพ ขอนแก่น ได้ว่าจ้างบริษัท โซ เด็กซ์โซ่ (ประเทศไทย) จำกัด ซึ่งเป็นบริษัทที่ให้บริการด้านการบริหารจัดการอุปกรณ์ทางการแพทย์ (Medical Devices Management) และการบำรุงรักษาระบบต่างๆ โดยมีเจ้าหน้าที่ เจ้าหน้าที่ความปลอดภัยในการทำงานวิชาชีพ (Safety Officer) ของโรงพยาบาลควบคุมคุณภาพ





5 ส. ห้องควบคุมระบบบำบัดน้ำเสีย

รับผิดชอบโดย



นายสุชาติพงษ์ พงษ์เต็ม
ตำแหน่ง Senior Technician



นายจิระวัฒน์ แสงวงศ์
ตำแหน่งช่างเทคนิค



นายณัฏฐกมล รุ่งเกียรติ
ตำแหน่งช่างเทคนิค

ดูข้อมูลเพิ่มเติม 043 - 042758

รูปที่ 76 โครงการมีการประสานงานเทศบาลนครขอนแก่นเข้ามาสูบตะกอนส่วนเกินจากระบบ
บำบัดน้ำเสียไปกำจัดเป็นประจำทุกเดือน



รูปที่ 77 โครงการมีการตัดไขมันจากบ่อดักไขมันวันละ 1 ครั้ง และนำไปตากไว้ในกระบะทรายก่อน
รวบรวมใส่ถุงนำไปไว้ในห้องพัสดุของโครงการ
เพื่อให้เทศบาลนครขอนแก่นเข้ามาเก็บไปกำจัด



รูปที่ 78 โครงการติดตั้งมิเตอร์ไฟฟ้าสำหรับระบบบำบัดน้ำเสียของโครงการโดยเฉพาะ
แยกจากระบบไฟฟ้าอื่นๆ



รูปที่ 79 โครงการมีการติดป้ายประชาสัมพันธ์ให้มีการใช้น้ำอย่างประหยัด
เพื่อลดปริมาณน้ำเสียที่เกิดขึ้น



รูปที่ 80 โครงการมีการตรวจสอบคุณภาพน้ำก่อนเข้าสู่ระบบบำบัดน้ำเสีย และหลังผ่านการบำบัด
เดือนละ 1 ครั้ง



รูปที่ 81 โครงการออกแบบระบบบำบัดน้ำเสียให้มีฝาเปิด 2 ฝา ต่อถังเพื่ออำนวยความสะดวกในการบำรุงรักษาและทำความสะอาด



รูปที่ 82 โครงการจัดให้มีอุปกรณ์สำรองของระบบบำบัดน้ำเสีย เพื่อให้ระบบทำงานได้ตามปกติในกรณีที่อุปกรณ์ชุดใดชุดหนึ่งชำรุด ได้แก่ เครื่องสูบน้ำแบบเคลื่อนที่ เพื่อสูบน้ำเสียออกจากระบบกรณีเครื่องสูบน้ำในระบบบำบัดน้ำเสียไม่ทำงาน



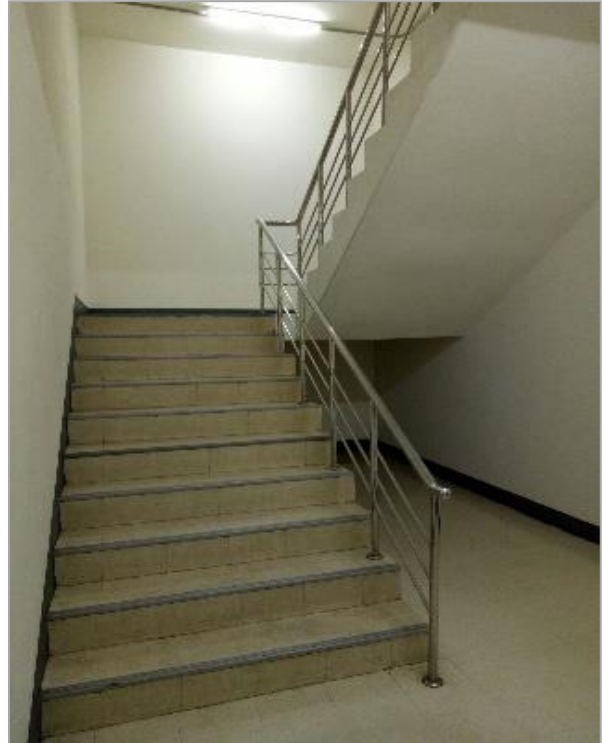
รูปที่ 83 โครงการจัดให้มีเจ้าหน้าที่ดูแล บำรุงรักษาระบบระบายน้ำ ให้ใช้งานได้ดี มีให้มีการสะสม
ของตะกอนดินในบ่อพัก



รูปที่ 84 โครงการมีการติดตั้งตะแกรงที่บ่อพักน้ำสุดท้ายของจุดระบายน้ำ และทำความสะอาดท่อระบายน้ำ บ่อพักน้ำ และบ่อดักมูลฝอยเป็นประจำอย่างน้อยปีละ 2 ครั้ง



รูปที่ 85 โครงการจัดให้มีและติดตั้งป้องกันอัคคีภัย ได้แก่ ระบบสัญญาณเตือนภัย ระบบน้ำดับเพลิง เครื่องดับเพลิง ทางหนีไฟอย่างเพียงพอตามข้อกำหนดในกฎกระทรวงฉบับที่ 39 (พ.ศ. 2537)และ มาตรฐาน NFPA (National Fire Protection Association Standard)



รูปที่ 86 โครงการมีการติดตั้งป้ายคำแนะนำการใช้อุปกรณ์ดับเพลิงแต่ละชนิดไว้บริเวณที่อุปกรณ์ดับเพลิงติดตั้งอยู่ เพื่อให้ผู้ที่อยู่ใกล้จุดเกิดเหตุสามารถใช้งานได้ทันที



รูปที่ 87 โครงการมีการติดตั้งแผนผังตำแหน่งที่ติดตั้งอุปกรณ์ดับเพลิงต่าง ๆ ในตำแหน่งที่เห็นได้ชัดเจนในแต่ละชั้นของอาคาร รวมทั้งป้ายบอกชั้นและป้ายบอกทางหนีไฟ



รูปที่ 88 โครงการจัดให้มีจุดรวมคน 1 แห่ง บริเวณพื้นที่ด้านหน้าโครงการ
มีพื้นที่ประมาณ 520 ตร.ม.



รูปที่ 89 โครงการมีการดูแลพื้นที่จุดรวมพลไม่ให้นำสิ่งของ เครื่องมือ วัสดุ อุปกรณ์มาวางไว้



รูปที่ 90 โครงการจัดให้มีการซ้อมหนีไฟอย่างน้อย ปีละ 1 ครั้ง โดยประสานงานกับงานป้องกันและ
บรรเทาสาธารณภัย เทศบาลนครขอนแก่นเพื่อดำเนินการ



รูปที่ 91 โครงการจัดให้มีวิศวกรระบบแก๊สทางการแพทย์ แผนกวิศวกรรมการแพทย์ ที่มีความรู้
ความชำนาญเกี่ยวกับการดูแลระบบก๊าซทางการแพทย์โดยเฉพาะ



แผนกวิศวกรรมเครื่องมือทางการแพทย์

N Health Biomedical Engineering



ฐิติมา ยูดรินทร์
THITIMA YOOTARIN

Branch Manager



องอาจ บรรจงทรัพย์
ONGART BUNJONGSUB

Supervisor



ธนวัฒน์ จ้ายหนองบัว
THANAWAT JAINONGBUA

Biomedical Engineer



ศักดิ์ทิพย์ แยมศิริ
SAKTHIP YEAMSIRI

Biomedical Engineer



อรวรรณ ชิมโชคสิง
ORAWANCHANOK CHIMPHOKHLANG

Biomedical Engineer



รัฐพล สุขिमงคล
RATTAPON SUJIMONGKOL

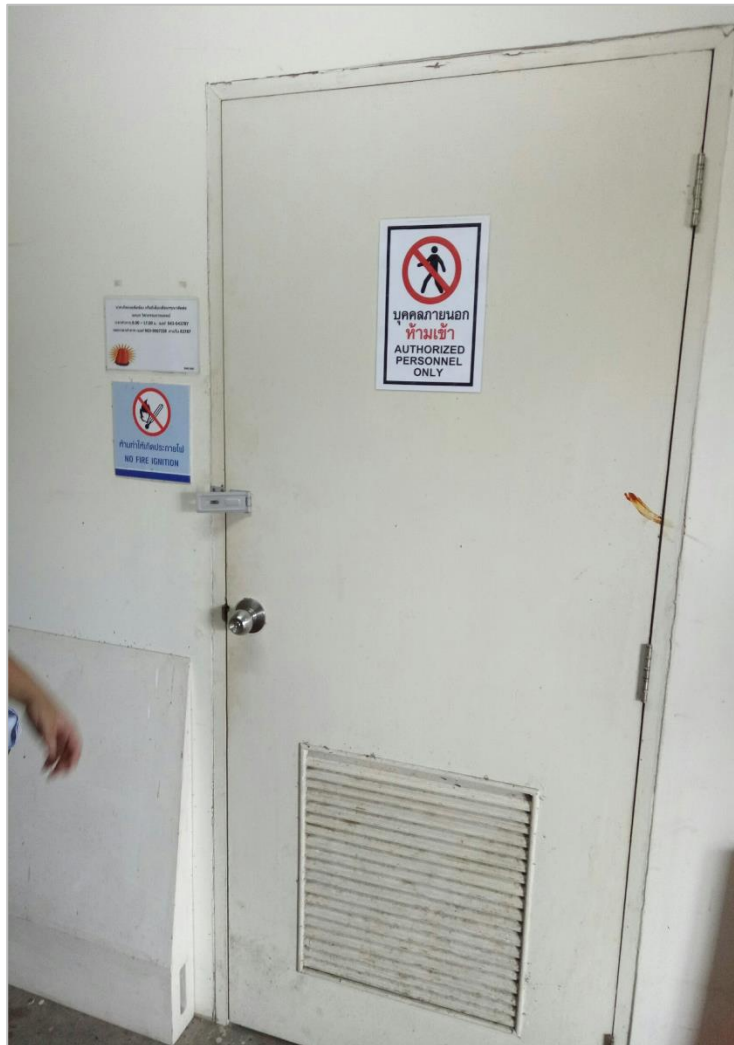
Officer Admin BME

Contact : ☎ 043-042-787 (8.00-17.00 น.)
☎ 063-906-7238 (8.00-17.00 น.)

☎ 82787 (17.00-8.00 น.) On call



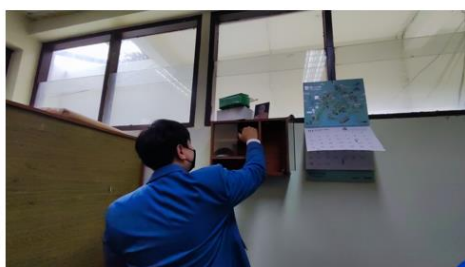
รูปที่ 92 โครงการมีข้อกำหนด และมีป้ายห้ามบุคคลที่ไม่ใช่เจ้าหน้าที่ที่เกี่ยวข้องเข้ามาดำเนินการกับ
ระบบก๊าซทางการแพทย์



รูปที่ 93 โครงการมีการติดป้ายห้ามมิให้ทำให้เกิดประกายไฟบริเวณใกล้พื้นที่ถังเก็บก๊าซทาง
การแพทย์และท่อบรรจุก๊าซ



รูปที่ 94 เมื่อวันที่ 14 มีนาคม 2567 โรงพยาบาลกรุงเทพขอนแก่น มอบยาและเวชภัณฑ์ให้แก่ สำนักงานสวัสดิการ และคุ้มครองแรงงานจังหวัดขอนแก่น เพื่อเป็นสร้างเครือข่ายการพัฒนาด้าน GREEN ลงสู่หน่วยงานอื่นๆ เพื่อให้เกิดการขับเคลื่อนงาน GREEN Community ในประเด็นด้านความปลอดภัยอาชีวอนามัยและสภาพแวดล้อมในการทำงาน และเมื่อวันที่ 21 พฤษภาคม 2567 โรงพยาบาลกรุงเทพขอนแก่นประสานงานเพื่อสร้างเครือข่ายและแลกเปลี่ยนเรียนรู้ ร่วมกับหน่วยปฐมภูมิ สามเหลี่ยม เครือข่ายโรงพยาบาลศรีนครินทร์ เพื่อเป็นการพัฒนาด้าน GREEN ลงสู่ชุมชน องค์กรปกครองส่วนท้องถิ่น วัด สถานศึกษาโรงเรียน ผู้นำชุมชน วัด โรงพยาบาลลูกข่ายหรือหน่วยงานอื่นๆ



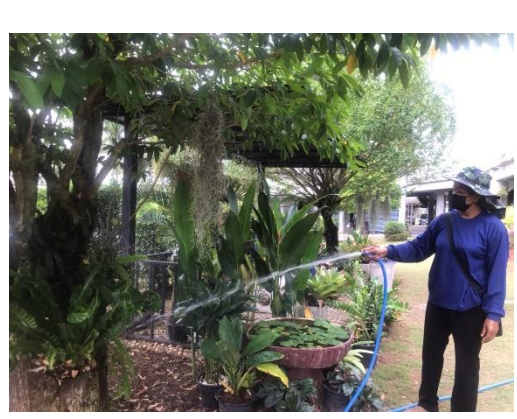
ทางทีมรับยาและเวชภัณฑ์จากแผนก Pharmacy ฝ่ายการตลาดและทีม ได้เป็นแทนของ รพ. เดินทางไปมอบยาและเวชภัณฑ์ ที่สำนักงานสวัสดิการและคุ้มครองแรงงาน จังหวัดขอนแก่น เรียบร้อย



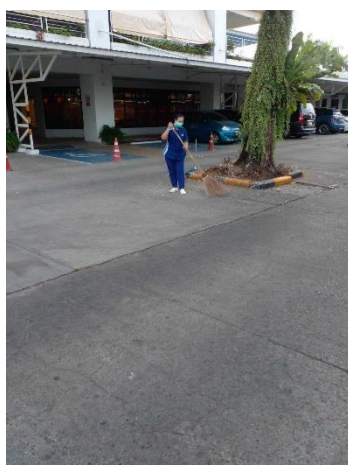
รูปที่ 95 โครงการจัดให้มีพื้นที่พักผ่อนในบริเวณพื้นที่สีเขียว เพื่อให้เจ้าหน้าที่และผู้ใช้บริการ
สามารถเข้ามาพักผ่อนได้



รูปที่ 96 โครงการจัดให้มีพื้นที่สีเขียว และดูแลรักษาด้านไม้ให้เติบโตสมบูรณ์อยู่เสมอ



รูปที่ 97 โครงการมีการดูแลถนนให้มีสภาพดี ไม่ชำรุด และสะอาด



รูปที่ 98 โครงการมีการติดป้ายจำกัดความเร็วของรถที่เข้า-ออกโครงการ ให้มีความเร็วไม่เกิน 30 กิโลเมตร/ชั่วโมง



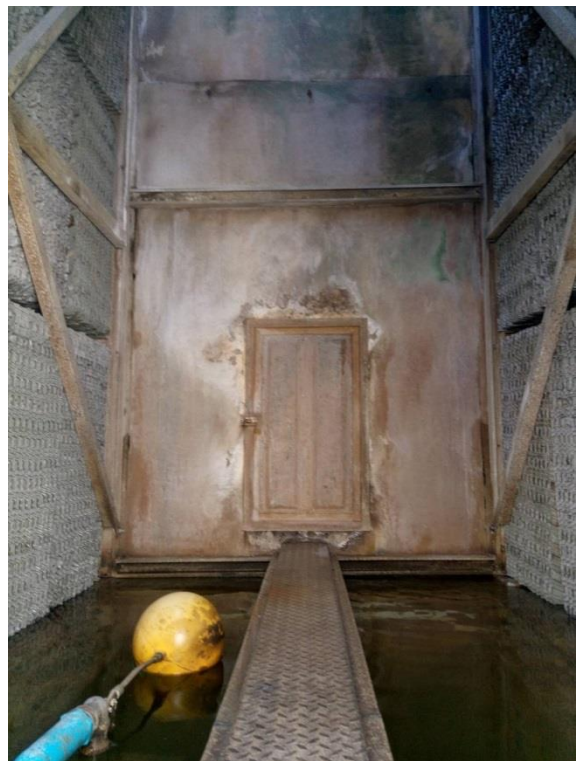
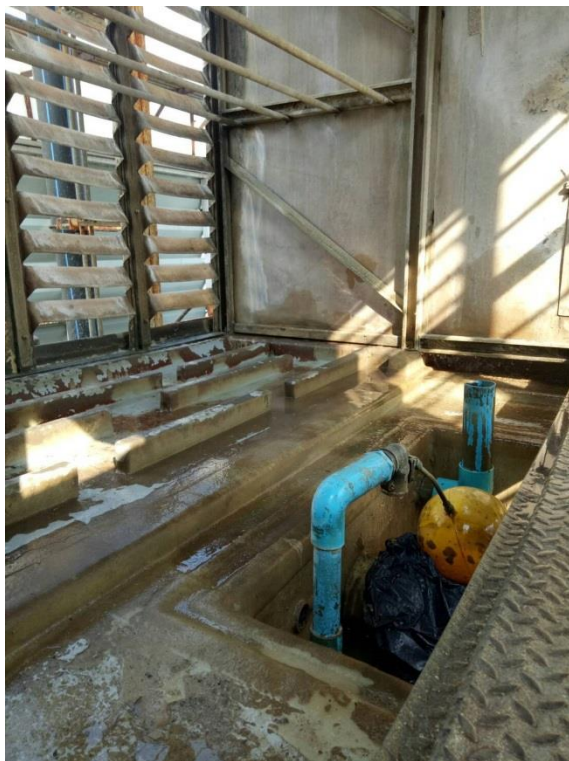
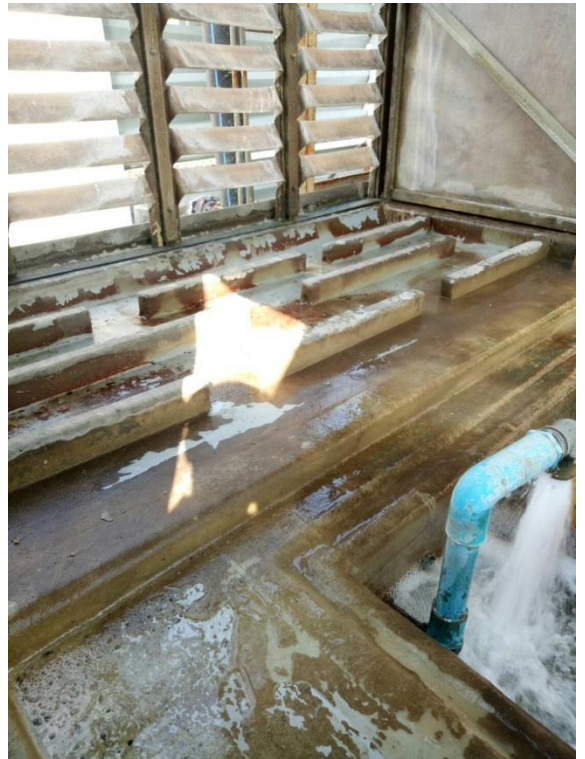
รูปที่ 99 โครงการมีการติดตั้งป้ายขอความร่วมมือ “จอดรถกรุณา
ดับเครื่องยนต์” แทนป้าย “ห้าม
ติดเครื่องยนต์ขณะจอด” ซึ่งมีความหมายเดียวกัน ในพื้นที่จอดรถของโครงการ



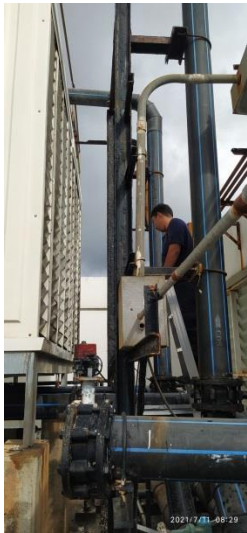
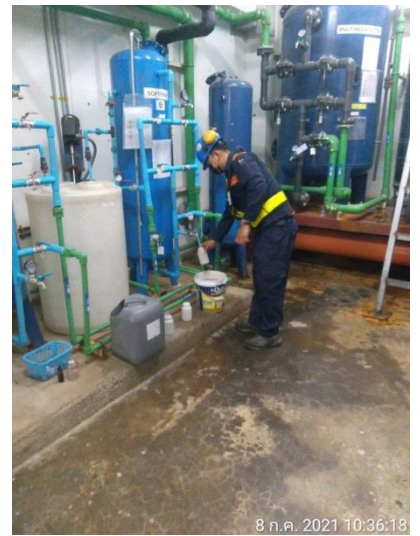
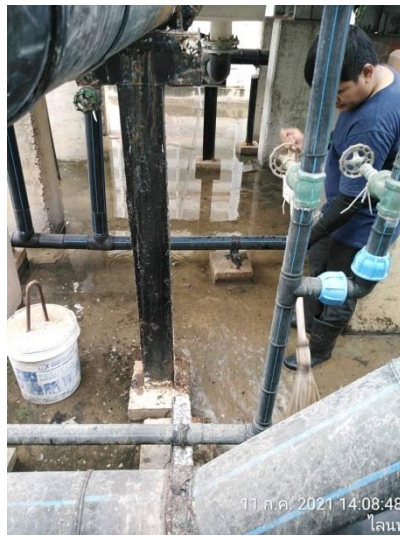
รูปที่ 100 โครงการมีการจัดเจ้าหน้าที่อำนวยความสะดวก เพื่อไม่ให้รถติดขัดบริเวณทางเข้า-ออก
โรงพยาบาลทั้ง 3 แห่ง คือ ทางเข้า-ออก ด้านถนนมะลิวัลย์ ถนนกัลปพฤกษ์ และถนนศรีมาร์تن



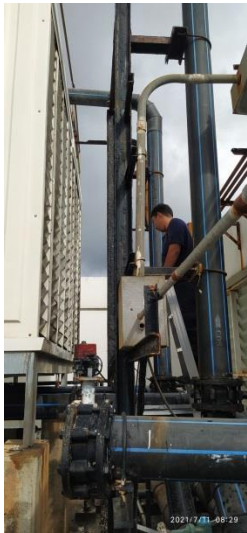
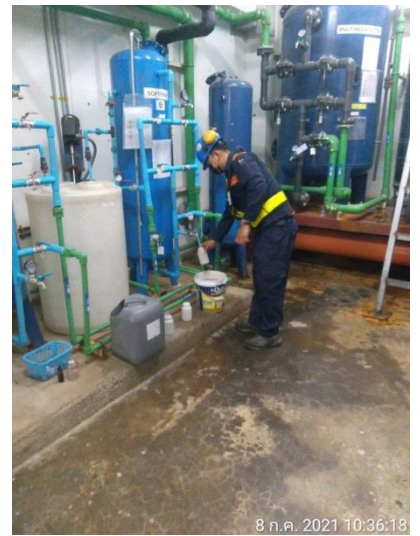
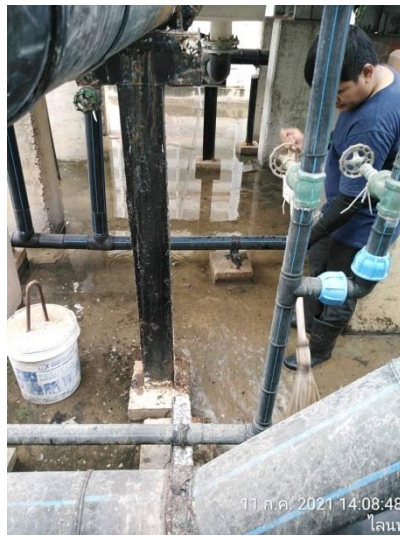
รูปที่ 101 โครงการจัดให้มีผนังล้อมรอบด้านข้างเหนืออ่างรองรับน้ำในหอผึ่งเย็น เพื่อลดการฟุ้งกระจายของละอองไอน้ำ



รูปที่ 102 โครงการจัดให้มีผู้ควบคุม และบำรุงรักษาหอฝึ่งเย็น ที่ผ่านการฝึกอบรมหลักสูตรผู้
ควบคุมและบำรุงรักษาหอฝึ่งเย็นที่กรมอนามัยและกรมควบคุมโรคติดต่อกำหนด



รูปที่ 103 โครงการมีการทำลายเชื้อ การทำความสะอาด และการกำจัดตะกอนในหอผึ่งเย็น
เป็นระยะ ๆ ทุก 6 เดือน



รูปที่ 104 โครงการจัดให้มีระบบบำบัดน้ำเสียเพื่อบำบัดน้ำเสียให้มีคุณภาพตามมาตรฐานก่อน
ระบายลงท่อระบายน้ำสาธารณะ



รูปที่ 105 โครงการจัดให้มีเจ้าหน้าที่แผนกช่าง งานระบบบำบัดน้ำเสีย ที่มีความชำนาญควบคุมดูแลระบบบำบัดน้ำเสียให้มีประสิทธิภาพอยู่เสมอ โดยโรงพยาบาลกรุงเทพ ขอนแก่น ได้ว่าจ้างบริษัท โซ เด็กซ์โซ่ (ประเทศไทย) จำกัด ซึ่งเป็นบริษัทที่ให้บริการด้านการบริหารจัดการอุปกรณ์ทางการแพทย์ (Medical Devices Management) และการบำรุงรักษาระบบต่างๆ โดยมีเจ้าหน้าที่ เจ้าหน้าที่ความปลอดภัยในการทำงานวิชาชีพ (Safety Officer) ของโรงพยาบาลควบคุมคุณภาพ



รูปที่ 106 โครงการจัดให้มีภาชนะรองรับมูลฝอยให้เพียงพอ จำแนกตามประเภทขยะ และประสานเทศบาล นครขอนแก่นมาเก็บขนไปกำจัดเป็นประจำ โดยเทศบาลนครขอนแก่นจะมาเก็บขนมูลฝอยไปกำจัด สัปดาห์ละ 5 วัน ยกเว้นวันจันทร์และวันพฤหัสบดี เวลาในการจัดเก็บ คือ 10.00-12.00 น. หรือหากปริมาณ ขยะชุมชนมีปริมาณมากในวันนั้นๆ เทศบาลจะเข้ามาจัดเก็บให้โรงพยาบาล ประมาณ 13.00-14.00 น.



รูปที่ 107 ถังรองรับมูลฝอยของโครงการเป็นชนิดมีฝาปิดป้องกันแมลง ไม้รั่วซึม



A group of students and staff are gathered around a desk in a hospital ward. A student in a white shirt is pointing at a computer monitor on the desk. Other students in blue and white uniforms are looking on. Staff members in blue scrubs and white coats are also present. The ward has a sign that reads "Ward 6" and "PATIENT WARD 6". There are also signs for "EXIT" and "FIRE" on the wall. The room is brightly lit with overhead lights.



รูปที่ 109 ผู้ปฏิบัติงานเกี่ยวกับขยะติดเชื้อ ของโครงการมีความรู้และผ่านการฝึกอบรมการป้องกันและ
 ะรับการแพร่เชื้อหรืออันตรายที่อาจเกิดจากมูลฝอยติดเชื้อตามที่กระทรวงสาธารณสุขกำหนด



รูปที่ 110 ผู้ปฏิบัติงานเกี่ยวกับขยะติดเชื้อ มีการสวมอุปกรณ์ป้องกันอันตรายส่วนบุคคล ได้แก่ ถุงมือ ผ้ากันเปื้อน ผ้าปิดปากปิดจมูก รองเท้าพื้นยาง ตลอดเวลาที่ปฏิบัติงาน หากสัมผัสกับมูลฝอยติดเชื้อ ต้องทำความสะอาดทันที



รูปที่ 111 โครงการมีการกำหนดเส้นทางการเคลื่อนย้ายขยะติดเชื้อที่แน่นอน ระหว่างเคลื่อนย้ายไป
ห้องพัสดุฟอยรวม ห้ามแวะหรือหยุดพักที่ใด

การเคลื่อนย้ายขยะติดเชื้อในโรงพยาบาลกรุงเทพวอแก่ง



** มีการติดตั้งเครื่องปรับอากาศเพื่อควบคุมอุณหภูมิ
ภายในห้องซักขยะไม่ให้เกิน 10 องศา กรณีเก็บไว้
นานเกิน 2 วัน ทั้งนี้โดยปกติบริษัทจะเข้ามาเก็บขยะ
ติดเชื้อ อาทิตย์ละ 2 วัน คือ วันอังคาร และวันศุกร์
และวันเสาร์

รูปที่ 112 โครงการมีการทำความสะอาดและฆ่าเชื้อรถเข็นและอุปกรณ์ในการเก็บขนขยะติดเชื้อ
วันละ 1 ครั้ง และไม่มีการนำรถเข็นขยะติดเชื้อไปใช้ในกิจการอย่างอื่น



รูปที่ 113 โครงการจัดวางถังรองรับขยะติดเชื้อ อย่างเพียงพอ และมีฝาปิดมิดชิด และประสานงานให้
เทศบาลนครขอนแก่นเข้ามาเก็บขนไปกำจัดอย่างสม่ำเสมอ



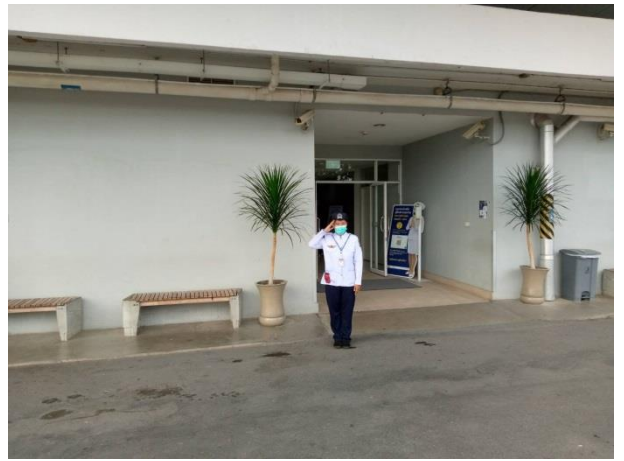
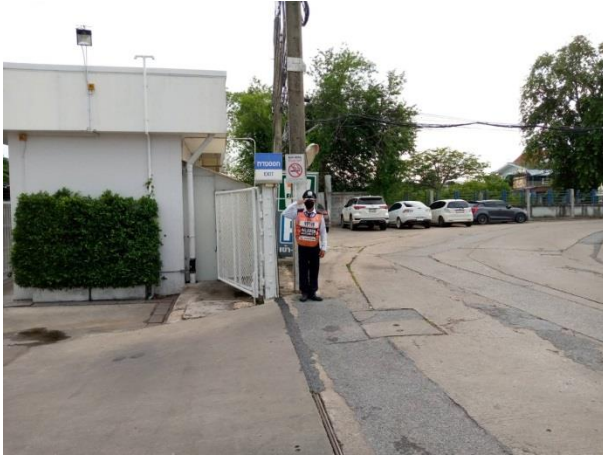
รูปที่ 114 โครงการจัดให้มีที่จอดรถให้เพียงพอสำหรับผู้ใช้บริการและเจ้าหน้าที่



รูปที่ 115 โครงการมีการติดตั้งป้ายเตือน สัญญาณต่างๆ ให้เห็นได้ชัดเจน



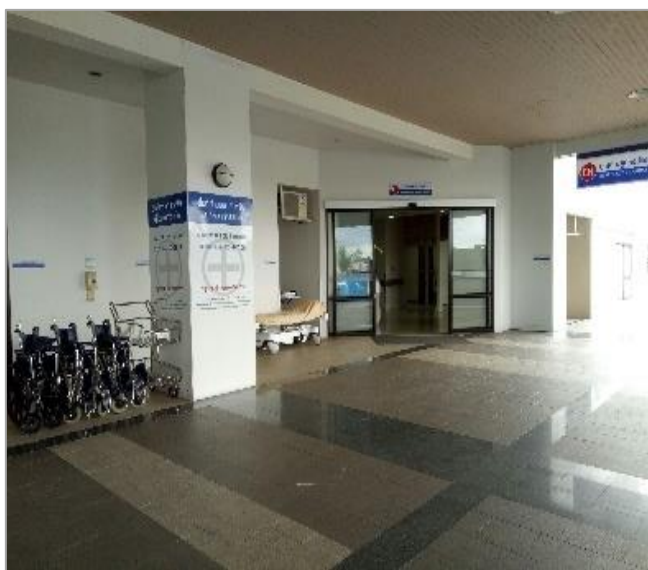
รูปที่ 116 โครงการจัดให้มีเจ้าหน้าที่อำนวยความสะดวกในการเข้า-ออกพื้นที่โครงการ
โดยเฉพาะในช่วงชั่วโมงเร่งด่วน



รูปที่ 117 โครงการติดตั้งป้ายจำกัดความเร็วของรถที่วิ่งในพื้นที่โครงการไม่ให้เกิน 30 กม./ ชั่วโมง
และป้ายเตือนลดความเร็วบนถนนภายในโครงการ



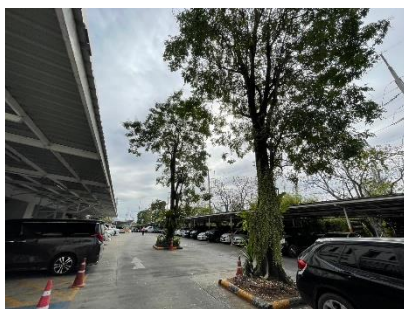
รูปที่ 118 โครงการจัดให้มีจุดจอดรถชั่วคราวบริเวณด้านหน้าอาคารเพื่ออำนวยความสะดวก
แก่ผู้ใช้บริการ จอดรถได้ 3 คัน



รูปที่ 119 โครงการจัดให้มีรถมอเตอร์ไฟฟ้าบริการรับส่งผู้ใช้บริการจากที่จอดรถ
มายัง อาคารของโรงพยาบาล



รูปที่ 120 โครงการจัดให้มีพื้นที่สีเขียวภายนอกอาคารไม่น้อยกว่า 2,914 ตารางเมตร
โดยเป็นพื้นที่ปลูกไม้ยืนต้นไม่น้อยกว่า 1,026 ตารางเมตร



รูปที่ 121 โครงการจัดให้มีเจ้าหน้าที่ดูแลรักษาต้นไม้ให้เติบโตสมบูรณ์อยู่เสมอ



รูปที่ 122 โครงการเปิดช่องทางให้ผู้ได้รับผลกระทบร้องเรียนเรื่องการบังคับส่งแดดจากเงาอาคาร
โครงการได้แจ้งปัญหาที่เกิดขึ้น โดยผู้ได้รับผลกระทบสามารถร้องเรียนได้โดยตรงที่โรงพยาบาล หรือ
ร้องเรียนไปที่เทศบาลนครขอนแก่น ซึ่งทางเทศบาลจะประสานงานมายังโรงพยาบาล
เพื่อแก้ไขข้อร้องเรียน ปัจจุบันยังไม่มีกรร้องเรียน



รูปที่ 133 การจัดการมูลฝอยของโรงพยาบาล มีการเพิ่มโครงการถังหมักกรักษ์โลก BKN Green Cone เพื่อรวบรวมเศษอาหารออกจากห้องอาหาร และห้องพักเจ้าหน้าที่ นำไปแปรรูปเป็นปุ๋ยหมัก เพิ่มธาตุอาหารให้แก่ต้นไม้ซึ่งพื้นที่สีเขียวโดยรอบโรงพยาบาล

